

# هنرمعما ۵۳

نقد، نظریه پردازی و پژوهش در معماری و طراحی داخلی با رویکرد انسان دوستانه

شماره پنجاه و سه، تابستان ۱۳۹۸، قیمت: ۲۵،۰۰۰ تومان

ISSN: 2008-7497

با مقالاتی از علیرضا عظیمی / ساراجیمی / شهرباز خانی زاده / محسن اکرزاده / فریاد جواهریان / مهدی حسینی / محسن عقابی / محمد اسدی / نوید پاک‌نژاد / نقیسه ستایش‌فر / عاطفه مستأجران / امین مرتضوی / ناصر حسن‌پور / محسن کفالی / الهام کشاورز‌خوزانی / مرتضی نیک‌فطرت / اشکان فشقایی / سید محمدباقر طباطبایی / اعلی اکبری / ایردیار آهـ / معرفی آکاری از هوشنگ سیحون / حسین امامت / حسین پرهت / مهدی قالیبان / نیما شیوا / محمدرضا کهرزادی / مجتبی نوری‌زاده / نسترن توکلی / محمد مهدی محمودی / احمد صفار / کریمی گلور / مصطفی شادکام / پرهام ادیب‌پور / امید کامیاب‌شندی / پریا سید جواد جواهری / علی خیابانریان / مینا حنیفی‌واحد / محمدحسین غفاری / سیدسعید آقاپور.



همراه با معرفی مسابقه طراحی بزرگترین آسپتگاه تخصصی ویژه معلولان و پرندگان

فراخوان هفتادمین مسابقه طراحی داخلی ایران معاصر در ۲۵ شاخه

فراخوان مسابقه جوایز طراح جوان آسیا ۲۰۱۹

را مطرح کرد. در ادامه اندیشکده‌ی هرم پی به‌عنوان دبیرخانه مسابقه وارد عمل شد. از آنجایی که اجرایی و عملیاتی بودن طرح‌های واصله بیش از هر چیز دیگر مدنظر بود و معمولاً در مسابقات چنین طرح‌هایی بدست نمی‌آید، تصمیم گرفته شد تا فرایند مسابقه بسیار حرفه‌ای‌تر، منطبق بر محدودیت‌ها و واقعیت‌های اجرایی و کاربردی‌تر برگزار گردد. لذا بازدید از مجموعه‌ی خیریه‌ی بچه‌های آسمان و آشنایی با نیازهای واقعی گروه هدف از اولویت‌ها بود. سپس بازدید از زمین که برای ساخت آسایشگاه ویژه‌ی معلولین و توسط مؤسسه بچه‌های آسمان خریداری شده بود و آشنایی با ابعاد وسیع پروژه، جلسه با مسئولین خیریه و اخذ نظرات، مواجهه با چالش‌ها و شنیدن دغدغه‌های آنان تعیین‌کننده بخش‌هایی از چارچوب طراحی عملکردی مجموعه بود.

حساسیت موضوع و احسان مسئولیت اجتماعی افراد و متخصصین دست‌اندرکار این پروژه آنقدر بالا بود که همه‌ی افرادی که برای این موضوع با ایشان مذاکره می‌شد خود را موظف به تسریع و تصریح در ارائه‌ی اطلاعات جامع از ابعاد پروژه، زمین مجموعه، شرایط بچه‌ها و پرستاران آنان و کادر اجرایی برای خدمات‌رسانی به بچه‌ها می‌دانستند.

به دنبال آن وقتی اطلاعات شفاف شد، کارگروه‌ی از متخصصین و مهندسین در اندیشکده هرم پی تشکیل گردید که مقدمات برگزاری مسابقه را فراهم آوردند. جلسات، مراجعات و مکاتبات مستمر با شهرداری منطقه‌ی ۲۲، ضوابط و مقررات شهرداری، سطوح و سرتاسر، دستور نقشه، سطح اشغال، تراکم و زیربنای مساحت پس از اصلاحی و... در منطقه‌ی ۲۲ از حمایت، همدلی و همکاری و همراهی کارشناسان و مدیران و رؤسای شهرداری منطقه‌ی ۲۲ بررسی و تدقیق گردید. همزمان گروه‌های مختلف معماری که تمایل به شرکت در مسابقه را داشتند شناسایی شدند. همچنین با چند نیکوکار برای تأمین مالی جوائز پروژه، صحبت و جواز‌گیری برای این منظور در نظر گرفته شد. البته با توجه به اینکه طرح برای یک پروژه‌ی خیریه انجام می‌شد جواز هم با مبالغ بالا در نظر گرفته نشد. نهایتاً برای نفر اول ۱۷ میلیون تومان، نفر دوم ۵ میلیون و نفر سوم ۳ میلیون تومان تعیین شد.

در ابتدا ۱۴ گروه، برای شرکت در مسابقه اعلام آمادگی نمودند؛ اما در همان ابتدای راه، ۴ گروه به دلایل مختلف انصراف دادند و با ۸ گروه مسابقه به پیش رفت. با اینکه اواسط فروردین سال جاری شرایط شرکت

در مسابقه نهایی و به شرکت‌ها اعلام شده بود و زمان تحویل پروژه نیز تعیین شد، اما ۱۹ خرداد (سه‌شنبه) پنج گروه موفق شدند کار را تحویل دهند و یک هفته بعد داری کارها شروع شد. تاکنون همانند هیچ یک از مهندسین و طراحان در شرکت مهندسین مشاور هرم پی، به دلیل رعایت ضوابط و شرایط سالم فضای مسابقات در مسابقه‌ی مذکور شرکت نکردند.

در زمستان ۱۳۹۷ مؤسسه‌ی خیریه‌ی بچه‌های آسمان که با مشارکت‌های مردمی اداره می‌شد، موضوع ساخت آسایشگاه برای دختران معلول ۴-۱۴ سال را مطرح نمود که درصدد است با ساخت مجموعه‌ای ۲۰۰ تخت‌خواب، به دختران معلولی که تاچازند از بدو تولد تا آخر عمر در آنجا زندگی کنند، امنیت هدیه دهند.



ابتدا پیشنهاد طراحی بصورت انحصاری به شرکت مهندسین مشاور هرم پی داده شد، اما پس از بازدید ساختمان وضع موجود این خیریه در کوچه‌ی سرو خیابان ولیعصر، مهندسین مشاور هرم پی با تقویش امور به بخش پژوهشی خود و با هدف بهره‌مندی از نظرات چندین گروه متخصص و دستیابی به گزینه‌های مختلف و قدرت انتخاب گزینه‌ی بهینه از نظر متخصصان، ایده‌ی مسابقه



داوران مسابقه، متشکل از اساتید دانشگاه و مسئولین مؤسسه بچه‌های آسمان بودند. دکتر محبوبه خَلوق، نماینده زنان معلول در سازمان ملل، دکتر آزاده عبدالرضا حسینی معمار و مدرس دانشگاه، دکتر داریوش شکیبی، پزشکی و مدیرعامل خیریه بچه‌های آسمان، دکتر محمد مهدی محمودی، عضو هیئت علمی دانشکده معماری دانشگاه تهران، به‌عنوان داوران مسابقه و دکتر لیدا اسلامی، دکترای معماری و نماینده اندیشکدهی هرم پی و مهندس محمد کمالی روستا، قائم مقام مؤسسه بچه‌های آسمان به‌عنوان ناظران مسابقه انتخاب شدند. نقشه‌ها در ابعاد ۸۰ در ۱۲۰ چیده شد و داورها و ناظرین به صورت انفرادی کارها را ارزیابی نمودند. ۵ کار منتخب، به شور گذاشته شد و نقشه‌ها با توجه به رعایت ضوابط و مقررات شهرداری و کنشایش ۲۰۰ نفره ساختمان، بررسی شدند. ویژگی مهمی که مدنظر بود تا شدیداً رعایت شود این نکته بود که فضای ساختمان به صورت خوابگاه نباشد. معمولین این خیریه به‌صورت ۲۴ ساعته در مکان مدنظر حضور خواهند داشت و از این سو لازم بود سرزندگی در فضای ساختمان همواره وجود داشته باشد. بنابراین توجه به نور، صدا، رنگ، تهویه، کف، مصالح و تأسیسات، جزء الزامات ساختمان محسوب می‌شد و لازم بود ساختمان به‌عنوان محلی برای آسایش ۲۴ ساعتهی افراد، بخصوص بچه‌ها در نظر گرفته شده باشد.

در کنار تجهیزات رفاهی برای بچه‌ها، خواسته شده بود امکاناتی نیز برای پدریاران، مادریاران، پرستاران، پزشک و تیم اجرایی مؤسسه در نظر گرفته شود. توجه به مدیریت بحران و تجهیزات مربوط به آتش‌نشانی، از درجهی اهمیت بالایی در این ساختمان برخوردار است و در این زمینه نیز توجهی بیش از پیش منظور شد تا قطعاً رعایت شده باشد. تهیهی محلی برای سالن اجتماعات در جشن‌ها و مهمانی‌ها از دیگر الزامات بود. در خانه طراحی فضاهایی برای بازی و جنب و جوش بچه‌هایی که امکان راه رفتن و دویدن دارند نیز بصورت ویژه در آثار بررسی شد. درنهایت طرحی که تمام این خواسته‌ها را پوشش می‌داد، انتخاب شد و در مراسمی که بیستم تیر ۱۳۹۷ در تالار مهریانی باشگاه انقلاب با حضور مهمانان، نیکوکاران و دستداران بچه‌های آسمان برگزار گردید، روغایی و برندگان اول تا سوم معرفی و جوایز آنان اهدا شد.

اسامی گروه‌های برنده و تیم طراحی ایشان به شرح ذیل است:

**گروه برندهی رتبهی نخست:**

مدیر پروژه: علی آندجی گرامرودی

همکاران: سینا شاه‌حسینی، محمدجواد سعیدی، حسام شیری

**گروه برندهی رتبهی دوم:**

مدیر پروژه: حمید محمودپور

**گروه برندهی رتبهی سوم:**

مدیر پروژه: حمید ناصر خاککی، بنفشه درویش

سرپرست طراحی: شاناز مصلحی

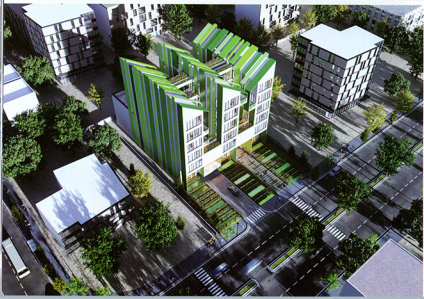
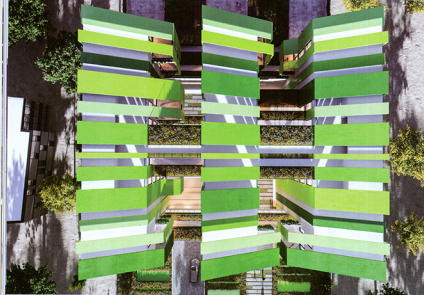
طراحان: سپهر امیدوار، تینا دادگستر

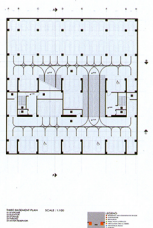
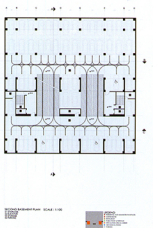
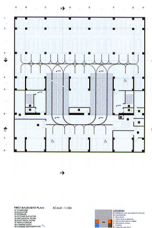
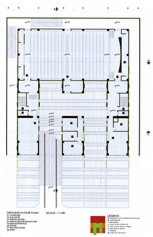
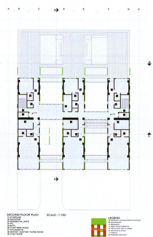
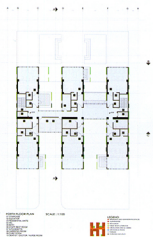
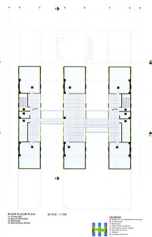
ترسیم‌گران: تینا دادگستر، مهدی اکرمی، نیلوفر خانجانی، ستاره علمداری

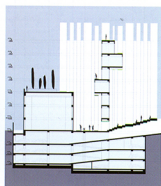
ارائه کنندگان: شاناز مصلحی، سپهر امیدوار

تصویرساز: حافظ ریسیان

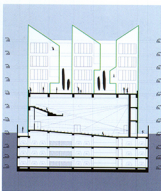




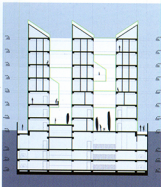




SECTION A SCALE: 1/100



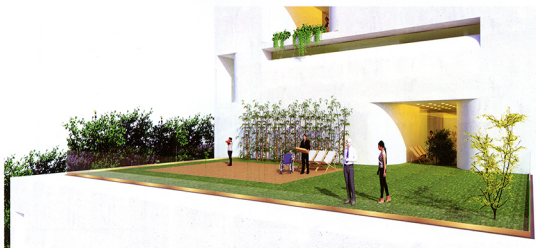
SECTION B SCALE: 1/100



SECTION C SCALE: 1/100



گروه برنده‌ی رتبه‌ی دوم  
حمید محمودپور



دیدهای خارجی، پروژه ۱۵، دید ورودی دفتر جذب با دید شرایط عمومی سبز



محیط مبتلایان

آبشارگاه معلولان ذهنی

محیط های ویژه مراقبتی

اردوگاه اسکان موقت

محیط های یخراتی

محیط واقعیت مجازی

**یافته های روانشناسی تاثیر محیط بر افراد با معلولیت های ذهنی:**

در محیط آبشارگاه هنگام استراحت مبتلایان به محیط باید آسودگی باشد زیرا نگرانی های ذهنی که سایرین را آزار نمی دهد آن ها را آزار ندهد در فضای روز نیز نور مستقیم خوب نیست که از تجربه و فصل اشک می آید، برایشان قابل تحمل نیست و اغلب با دست ها چشمه های خود را می پوشانند.

گودکان مبتلا به سندرم دان به سادگی بلند در محیط حساس اند همچنین در مقابل تغییر ناگهانی حساسیت های ادراکی شدید هنگام حرکت در محیط نیز دچار مشکلاتی می شوند مثلا وجود سطوح غیر هم سطح باعث آزارشان می شود.

بیشتر افراد مبتلا به سندرم دان در محیط های نگهداری و مراقبت، دارای طراحی ثابت نرم و ایمن با آرایش مناسب برای برگرداندن توجه و تمرکز غیر ضروری می باشد. پیشنهاد می شود با استفاده از آینه ها و آینه های دایره ای در قسمت های ورودی و خروجی آینه ها در مکان های استراحت شود و ترجیحا از مصالح و متراکم دوستانه و خمیسی که هزینه تعمیر و نگهداری کمتری دارند استفاده شود.

بهداشت از رنگ های روشن برای ایجاد تحرکات بصیری، از رنگ های خنثی برای ایجاد آرامش در گودکان، از رنگ های گرم برای ملایمت و گرمی روانی و همچنین تحرکات لمسی از مصالح آشنا با رنگ های ملایم و حداقل تنوع رنگی برای گودکان با معلولیت شنیدنی و تنوع رنگی بیشتر برای معلولیت های حسی استفاده شود.

بهداشت و بهداشت کمترین سیستم گرمایش برای چنین فضاهایی سیستم گرمایش از کف است که به دلیل کارایی و به وجود آن در بنا نمی شود.

ایجاد فضاهایی با مبلمان سبک و همسایه کوچک، فضاهایی چند منظوره برای چندین فعالیت، تنوع مناسب برای افرادی که خیلی بلند که باعث اضطراب و فشار روانی شود و نه خیلی کوتاه که فشار را کوچک تر از حد واقعی نشان دهد، ایجاد فضای سبز و کنترل شده با حفظ امنیت و عدم فرار کودکان، از دیگر پیشنهادات منتج از پژوهش هاست.

**محیط زندگی مبتلایان به اوتیسم**

هر شخص اوتیستیک مانند بقیه افراد جامعه دارای شخصیت منحصر به خود است، بعضی از کودکان ممکن است از نظر رفتاری ناخبر داشته و بنوانند با کسی کمک، ارتباط کلامی مناسبی را با دیگران برقرار کنند ولی همین کودکان ممکن است از نظر ارتباط اجتماعی رفتار مناسبی از خود نشان دهند.

در ارائه اوتیستیک ممکن است رفتارهای زیر دیده شود:

برخاستن، بی توجهی، آسودگی، آسودگی، در برابر برقراری تماس با دیگران، خود مشکل سازد و از ادعاها و انتقادهای به جای کلمات استفاده می کنند. دچار تکسور کلمات، خنده ناگهانی، گریه بی مورد، نشان دادن استرس و نگرانی می علت هستند، ترجیح می دهند که تنها باشند، به سختی با دیگران رابطه برقرار می کنند، دوست ندارند کسی را بغل کنند و یا اینکه کسی آنها را بغل کند، تمایل جنسی ندارند و یا اینکه بسیار کنه است، با روش های معمول آموزشی نمی توانند چیزی یاد بگیرند و برای های غیر عادی انجام می دهند.

فرد اوتیستیک در احساسات و محیط دارای مشکل است، ممکن است که مبتلایان از نظر تک حساسی یا چند حس در سطح غیر عادی قرار داشته باشد و یا اینکه در آن حس بسیار کند باشد.

سرای طراحی روان شناسانه محیط زندگی و مراقبت از مبتلایان به اوتیسم، در کام تخصصی می باشد. تمامی محرک های حسی محیط کاملا کنترل شوند تا اینها آرامش بیاورند. نور زیاد (حسی آگاهی نور معمولی)، حساس باشد، بسا اجازه ندهد آنها را به شدت می آزارد.

پیشنهادات پژوهش های روان شناسانه محیط:

- استفاده از رنگ خنثی - جهت ایجاد فضای رسمی و عدم ایجاد حس ازدحام

- تغییر در مبلمان فضای از طریق تغییر ارتفاع یا طول و عرض

- تغییر در شکل فضای سقف و کف، فضاها، طراحی فضای شکسته و با عقب نشسته یا

شکل منحنی یا دایره در مقابل اشکال ساد.

طراحی باغ مناسب در هم عناصر تکنیک هدافه فضا هم از کف و دیوار سفید

- رعایت لباس کودکان در تمامی فضاها برای ایجاد حس امنیت و تلقی خاطر



View 02

**CHROMATIC SPACE**

فضای رنگین

Color is a primary factor in the design of a building. The color of the building's facade and interior spaces can have a significant impact on the building's overall appearance and the way it is perceived by its users. The color of the building's facade can be used to create a sense of identity and to reflect the building's function. The color of the interior spaces can be used to create a sense of atmosphere and to influence the way people feel and behave in the building.

The color of the building's facade can be used to create a sense of identity and to reflect the building's function. The color of the interior spaces can be used to create a sense of atmosphere and to influence the way people feel and behave in the building.



View 04

View 03



توسعه فضای داخلی و استفاده از نور طبیعی در طراحی داخلی. استفاده از رنگ‌های روشن و خنک برای ایجاد حس آرامش و راحتی. استفاده از نور طبیعی برای کاهش مصرف انرژی و افزایش بهره‌وری. استفاده از نور طبیعی برای افزایش بهره‌وری و کاهش مصرف انرژی.

View 05



توسعه فضای داخلی و استفاده از نور طبیعی در طراحی داخلی. استفاده از رنگ‌های روشن و خنک برای ایجاد حس آرامش و راحتی. استفاده از نور طبیعی برای کاهش مصرف انرژی و افزایش بهره‌وری. استفاده از نور طبیعی برای افزایش بهره‌وری و کاهش مصرف انرژی.

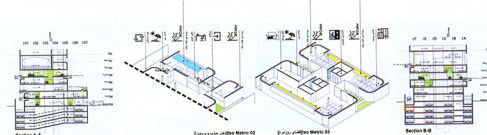
View 06



View 07



View 08



Section A-A

Section B-B

Section C-C



■ سایت موجود



■ محدوده اصلاحی زمین  
■ ابعاد بعد از اصلاحی



■ محدوده سایت طبقات  
■ واحه سبز  
■ خروج مساحت 0 متری



■ محدوده سایت طبقات  
■ واحه سبز  
■ پیش بینی حیاط سبز در طبقات



■ محدوده سایت طبقات  
■ واحه سبز  
■ ایجاد واحه های سبز در طبقات



دسترسی عمودی



Color

روزانه نور، فشار رنگ



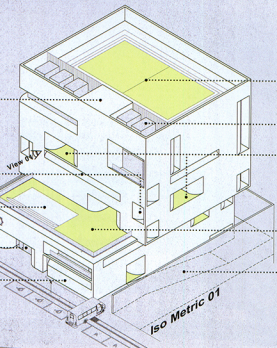
نورپردازی



ورودی اصلی



دفتر جانبی



زمین بارش



آشپزخانه



واحه سبز

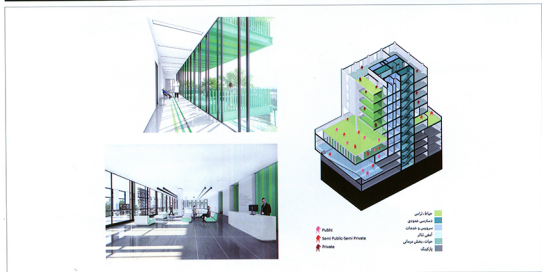


حیاط عمومی سبز



لپس خدماتی



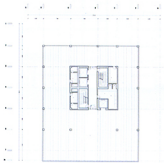




پلان طبقه اول  
 اتاق مدیریت  
 اتاق پذیرایی  
 اتاق کنفرانس  
 اتاق کار  
 اتاق استراحت  
 اتاق سرویس

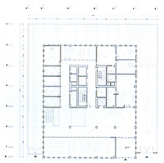


پلان طبقه اول  
 اتاق مدیریت  
 اتاق پذیرایی  
 اتاق کنفرانس  
 اتاق کار  
 اتاق استراحت  
 اتاق سرویس



پلان طبقه اول

اتاق مدیریت  
 اتاق پذیرایی  
 اتاق کنفرانس  
 اتاق کار  
 اتاق استراحت  
 اتاق سرویس



پلان طبقه اول

اتاق مدیریت  
 اتاق پذیرایی  
 اتاق کنفرانس  
 اتاق کار  
 اتاق استراحت  
 اتاق سرویس



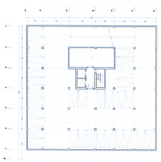
پلان طبقه اول

اتاق مدیریت  
 اتاق پذیرایی  
 اتاق کنفرانس  
 اتاق کار  
 اتاق استراحت  
 اتاق سرویس



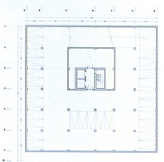
پلان طبقه اول

اتاق مدیریت  
 اتاق پذیرایی  
 اتاق کنفرانس  
 اتاق کار  
 اتاق استراحت  
 اتاق سرویس



پلان طبقه اول

اتاق مدیریت  
 اتاق پذیرایی  
 اتاق کنفرانس  
 اتاق کار  
 اتاق استراحت  
 اتاق سرویس



پلان طبقه اول

اتاق مدیریت  
 اتاق پذیرایی  
 اتاق کنفرانس  
 اتاق کار  
 اتاق استراحت  
 اتاق سرویس



