

## نشست علمی تخصصی هنر، معماری و شهرسازی عصر پنجشنبه ها

محل برگزاری: سالن اجتماعات مهندسين مشاور هرم پی

زمان: پنجشنبه ۱۱ اردیبهشت ۱۳۹۳

### عنوان: آب و باغ

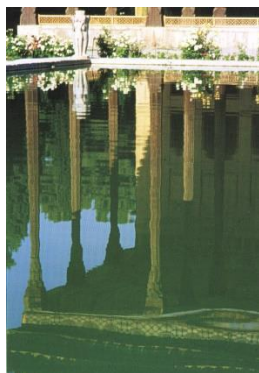
سخنرانان و اعضای پنل: آقای دکتر فرهاد تهرانی، آقای دکتر مجید راسخی، آقای دکتر محمدمهدی محمودی،

خانم مهندس خوب چهر کشاورزی، آقای مهندس حمید مصلحی و آقای مهندس ناصر مشهدی زاده

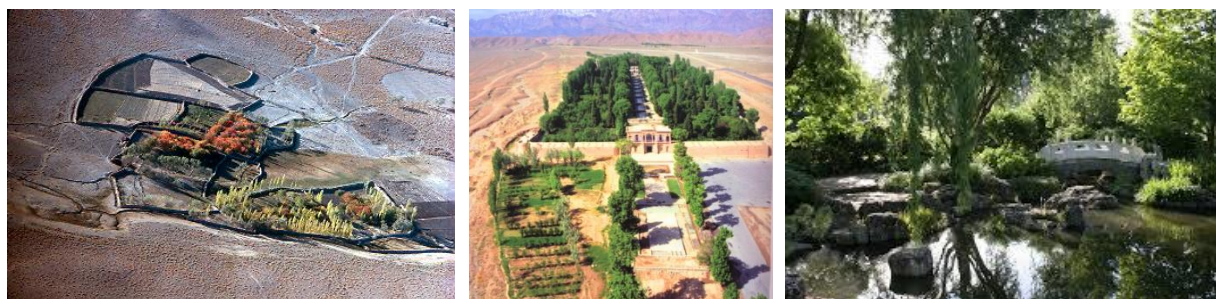
ایرانیان در طول تاریخ همواره به ساختن باغها در اطراف بناها علاقه خاصی نشان داده اند، همانطور که از نوشته‌های مورخان یونانی نیز بر می آید، از حدود ۳۰۰۰ سال پیش، خانه‌های ایرانیان توسط باغها احاطه شده بود. شکل گیری باغ ایرانی وابسته به هماهنگی موجود بین سه عنصر آب، گیاه و معماری می باشد. تعامل این عناصر در به تصویر کشیدن باغ ایرانی در قالبی ایرانی و نیز نگارگری ایرانی کاملا مشهود است. در نشست هجدهم، موضوع باغ و آب با حضور اساتید و اندیشمندان این حوزه مورد بحث و بررسی قرار گرفت.

چکیده‌ای از سخنرانی‌ها به شرح زیر می‌باشد.

سخنران اول آقای دکتر فرهاد تهرانی، وی در ابتدا به اهمیت آب پرداخت. در پی جستجوی کلمه آب در لغت نامه دهخدا، با حدود ۳۰۰ صفحه اطلاعات در مورد آن رو به رو خواهیم بود. واژه آب در ایران از معنی بسیار گسترده ای برخوردار بوده و از قدرت بیشتری نسبت به دیگر کشورها برخوردار است. استفاده از واژه آب و خاک به جای وطن، واژگان آبادانی و در مقابل آن بی آب و علف، آبگینه، سراب و یا حتی چهل ستون که با وجود اینکه دارای بیست ستون می باشد و تنها به دلیل انعکاس تصویر ستون ها در آب نام چهل ستون را بر آن نهادند، همگی نشان از اهمیت آب دارند.



دکتر تهرانی در ادامه به باغ پرداخت. واژه پردیس (به انگلیسی: **paradise**) برگرفته از واژه پارادایز در زبان کردی و به معنی باغ و بستان می باشد. کویر جایی است که در آن آب ساکن و خاک حرکت می کند و باغ زمینی است به فرم های مختلف در ترکیب با تمثیلات و اعتقادات مذهبی؛ در مذاهب زرتشت و اسلام تاکید بسیاری بر آب شده است و به همین دلیل آب نقش اساسی در فرم دهی تمدن ایران داشته است. باغ ایرانی با آب تعریف می شود و محورهای باغ را آب تشکیل می دهد. زمین به خودی خود فاقد ارزش بوده و با آب ارزشمند می شود، تا جایی که در اسناد قدیمی در کنار مساحت زمین مقدار آب نیز درج می شد. آب همه مسائل زندگی را تحت تاثیر خود قرار می دهد، اگر آب نباشد کشاورزی نیست و اگر کشاورزی نباشد زیست نخواهد بود.



در باغ های ایرانی مثل باغ فین کاشان هندسه ای ارگانیک وجود دارد که تبدیل به هندسه منتظم می شود. این انتظام حاصل از تعامل حریم طبیعی زمین، حریم باغ، آب و فواره در محور است. باغ با هر پنج حس انسان در ارتباط است آنچنان که شما آب را می شنوید، لمس می کنید، می چشید و می بینید. از راه های برقراری ارتباط می توان به ایجاد آب شره، فواره و حوض اشاره کرد. آب در باغ ایرانی، آب منظر است. باغچه ها بلندتر از آب بوده و با آب روان نمی توان باغچه ها را آبیاری کرد، صاحب باغ حق بهره برداری از آب را جز در موارد آشامیدن و وضو گرفتن نداشته و فقط هر چهارده روز یکبار می تواند باغچه ها را آبیاری کند.



**سخنران دوم آقای دکتر مجید راسخی**، وی در ابتدا به اهمیت باغ ایرانی در میان جوامع مختلف پرداخت. به عقیده بسیاری از صاحب نظران باغ ایرانی باید تفسیر متفاوتی از بهشت باشد. مسئله مهمی که در اینجا مطرح می شود مسئله باغ های اسلامی است، اساتید این حوزه بر این باورند که باغ های اسلامی همان باغ های ایرانی هستند که توسط اسلام به دیگر نقاط جهان معرفی شده اند و ریشه در چهارباغ دارند. اگر باغ سلطنتی پاسارگاد را که اولین نمونه باغ ایرانی کشف شده قبل از اسلام است بررسی کنیم می بینیم بنیادی ترین عامل باغ ایرانی یعنی چهار باغ در پلان اصلی پاسارگاد وجود داشته است. در باغ ایرانی صرفاً مسئله زیبایی مطرح نبوده و مفید بودن باغ نیز از اهمیت بالایی برخوردار است، آنچه مفید و لازم است زیبا عرضه می شود و جلوه ای در کمال و جمال دارد. باغ باید به گونه ای باشد که تمام پنج حس انسان را تحت تاثیر خود قرار دهد. رعایت مقیاس انسانی یکی از ویژگی های برتر باغ های ایرانی است. کهن ترین باغ ایرانی باغ پاسارگاد (باغ کوروش) می باشد.

برخی از خصوصیات کلی باغ ایرانی را می توان موارد زیر برشمرد:

- احداث باغ غالباً در زمین شیب دار
- محصور بودن پیرامون باغ با دیوار
- تقسیم سطح باغ غالباً به چهار بخش
- استفاده از خطوط راست در طراحی باغ
- وجود یک ساختمان در مرکز یا بلندترین قسمت فضا
- استفاده از یک جوی دائم اصلی (آب دائم)
- روان نمودن آب به گونه ای که صدای آب به وجود آید (آب شیبها)
- استفاده از سنگهای تراش دار در کف جوی برای نمایان شدن موج آب (سینه کبکی)
- وجود رابطه نزدیک با طبیعت و عدم وجود حداقل بین ساختمان و باغ
- وجود حوض یا استخر برای تامین آب و زیبایی چشم انداز در مقابل عمارت
- استفاده از درخت های زیاد و سایه دار و وجود معبرهای باریک
- اختصاص دادن بیشترین قسمت باغ به کاشت درختان میوه
- استفاده از انواع گلهای زینتی و دارویی
- استفاده بیشتر از گل سرخ نسبت به گونه های دیگر
- همه گوشک های دو طبقه هستند
- باغ ایرانی ، باغ پرسپکتیو یک نقطه ای است
- آب و حرکت عناصر اصلی باغسازی هستند



انواع باغ را بر حسب کارکرد اصلی آن می توان به پنج گونه به شرح زیر طبقه بندی کرد:

- باغ میوه:

ساده ترین نوع باغ از لحاظ طراحی و سودمندترین نوع آن از لحاظ اقتصادی، باغ میوه است. برخی از باغ های میوه فاقد هرگونه فضای ساخته شده بودند، در حالی که در بعضی از آنها یک یا چند عمارت کوچک یا متوسط برای اقامت باغبان یا صاحب باغ و خانواده اش وجود داشت.



- باغ های سکونتگاهی:

باغ های سکونتگاهی را از لحاظ خصوصیات فضای مسکونی، می توان به دو گروه طبقه بندی کرد. نخست باغ هایی که فضای سکونتگاهی آنها سطح اندکی از باغ را اشغال می کرد یا به عبارت دیگر عمارت مسکونی در یک باغ قرار داشت و نوع دوم باغ های کوچکی بودند که در پشت یا کنار یک واحد مسکونی قرار داشتند.



- باغ حکومتی - سکونتی:

در شهرهای کوچکی که تشکیلات آن محدود و فاقد ارگ حکومتی بود، غالباً حاکم یا برخی از رجال مهم شهری در باغ سکونت می کردند که علاوه بر عمارت مسکونی آن، عمارتی نیز ساخته و در نظر گرفته می شد تا در آن به کارهای حکومتی و اداری اشتغال داشته باشند. این بخش که به آن عمارت بیرونی یا حتی در مواردی دیوانخانه می گفتند، به نحوی ساخته می شد که رفت و آمد در زندگی خانوادگی صاحب باغ اختلالی پدید نیاورد. برای مثال می توان باغ نوی طیس را نام برد.

- باغ حکومتی:

این نوع باغ ها در پایتخت ها و شهر های بزرگ و مهم وجود داشته که هم حاکم و برخی از رجال کشوری و لشکری در باغ سکونت می کردند و هم محل دیوانخانه بود. در بیشتر موارد علاوه بر دیوانخانه، فضاها و عمارت های حکومتی دیگری همچون میدان (محلی برای استقرار نظامیان) و مانند آن در کنار باغ حکومتی وجود داشت. برای نمونه باغ و مجموعه حکومتی استرآباد (گرگان) یا ارگ سلطنتی تهران را که باغ گلستان درون آن قرار داشت می توان نام برد.

- باغ مزار:

باغ مزار نوعی باغ بوده است که غالباً تمام یا بخشی از عرصه آن به مزار اختصاص می یافت. می توان آن را بازتاب خواسته افراد برای رفتن به بهشت دانست. مزار مصلی در نایین و قدمگاه در نیشابور را می توان از اینگونه باغ مزارها به شمار آورد.

- باغچه:

باغچه در مقیاسی کوچکتر و خصوصی تر به کار می رفت و در همه خانه ها از اعیانی تا معمولی ساخته می شد.

- گودال باغچه:

گودال باغچه هم گونه ای دیگر از فضای سبز است. گودال باغچه در جایی احداث می شد که آب زیادی نداشت. در برخی از شهرها عمق حیات گودال باغچه به اندازه ارتفاع قنات یا کاریز بوده و آب قنات روباز از حیات عبور می کرده که وجود درختان سایه دار و آب رونده قنات، خنکی و زیبایی خاصی به گودال باغچه می داده است.

- نارنجستان:

نارنجستان نیز نوع دیگری از باغ های کوچک بود که اختصاص به کشت مرکبات داشت. در شهر یزد یا شیراز تعداد زیادی نارنجستان ساخته شده بودند که از نمونه های خوب آن می توان نارنجستان قوام در شیراز را نام برد.



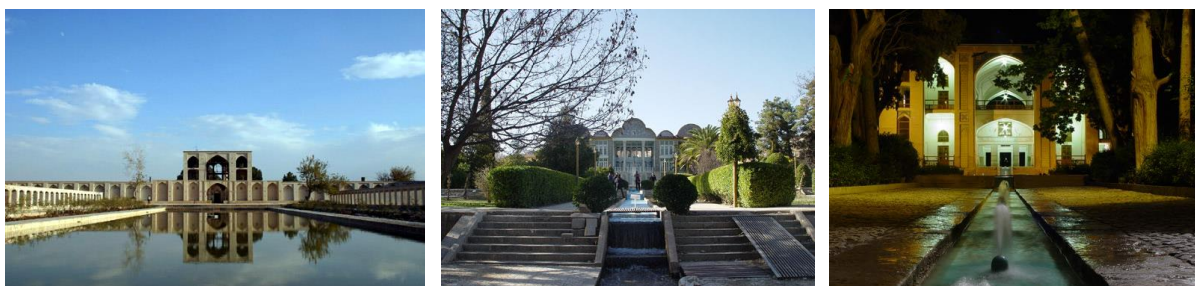
باغ ها از نظر خصوصیات جغرافیایی (توپوگرافی) و نحوه قرارگیری به شرح زیر طبقه بندی می شوند.

- باغ های کم شیب و هموار

بسیاری از باغ های ایرانی به ویژه باغ های واقع در نواحی مرکزی و جنوبی کشور در دشت ها و نواحی نسبتاً هموار با شیب اندک طراحی و ساخته شده اند. طراحی این باغ ها غالباً به گونه ای صورت می گرفت که از شیب طبیعی زمین برای جاری ساختن آب در جوی ها و نهرها استفاده می کردند.

- باغ های روی تپه (باغ تپه)

در بالای تپه یا در بخشی از دامنه کوه که عرصه و سطحی نسبتاً هموار وجود داشت، برخی از عمارت ها و فضاهای مورد نیاز طراحی و ساخته می شدند. در سطح و عرصه ای دیگر که در پایین تپه و عرصه مزبور قرار داشت، عناصر و فضاهایی که چشم اندازی مناسب فراهم می کردند، ساخته می شدند. سطح شیب دار نیز غالباً به عنوان فضای سبز مورد استفاده قرار می گرفت. باغ تخت در شیراز و قصر قاجار در تهران از این گونه باغ ها به شمار می آیند.



- باغ آبی

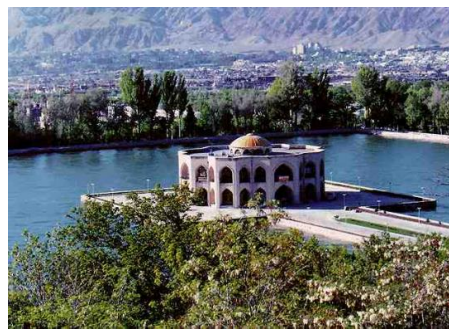
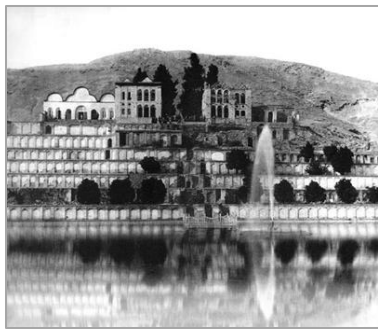
منظور از باغ آبی گونه ای از باغ است که آبگیری بزرگ در قسمتی از عرصه آن به شکل مصنوعی یا با استفاده از عوارض طبیعی ساخته می شد و برای پدید آوردن منظره ای بدیع و خوشایند، عمارت کوشک در روی سکویی که در میان آبگیر با مصالح مقاوم در برابر آب ساخته می شد و برای ایجاد دسترسی به کوشک غالباً معبر یا پلی بین کوشک و عرصه واقع در کنار آبگیر ساخته می شد.

- باغ خانه

در شمار اندکی از خانه های بزرگ شهری و اعیان نشین، در بخشی از خانه باغی طراحی و ساخته می شد که نحوه ترکیب آن با فضای خانه به صورت های متنوع انجام می شد. در بخشی از آن با حیاطی که به صورت گشوده به سوی باغ طراحی و ساخته شده بود، یک فضای نیمه برونگرا و نیمه محصور ایجاد شده بود که برخی از فضاهای ساخته شده همواره به سوی منظر باغ قرار داشتند.

- باغ در کنار رودخانه

بسیاری از شهرهای قدیمی ایران در کنار یا دو سوی رودخانه ای بزرگ یا متوسط شکل می گرفتند و توسعه می یافتند. در بعضی از مواردی که باغی در اینگونه شهرها در کنار رودخانه ساخته می شد، در صورت امکان ترجیح می دادند که عمارت کوشک آن را به جای آن در میان باغ بسازند، در کنار رودخانه بسازند و به بهترین نحو ممکن از آن استفاده کنند.



### معرفی فضاهای کالبدی باغ ها:

- عمارت سردر:

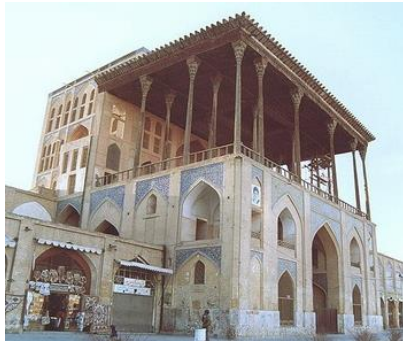
در باغ های ایرانی، علاوه بر عمارت یا کوشک اصلی، بناهای سردر هم بود که در حقیقت بیرونی باغ یا محل پذیرایی محسوب می شد. در بسیاری از باغ های سکونتگاهی، حکومتی و سکونتگاهی - حکومتی عمارتی در فضای ورودی ساخته می شد که در بیشتر موارد محل استقرار و سکونت نگهبانان، باغبانان و سایر کارکنان خدماتی باغ ها بود. عمارت واقع در فضای ورودی تنها در شمار بسیار اندکی از باغ ها ممکن بود به عمارتی بزرگ تبدیل شود که محل استقرار و سکونت ساکنان اصلی باغ باشد.

- عمارت اندرونی:

در انواع باغ های سکونتگاهی، به ویژه باغ های سکونتگاهی - حکومتی یک یا چند عمارت برای سکونت دائمی در نظر گرفته می شد که غالباً آن را اندرونی می نامیدند، زیرا به گونه ای طراحی و ساخته می شد که از لحاظ اجتماعی و کالبدی دارای حریم مشخص و معینی بود به نحوی که اگر در فضای کوشک باغ سکونتگاهی - حکومتی مجلس میهمانی برپا بود و از افراد نامحرم در آنجا پذیرایی می شد، خلوت و حریم عرصه اندرونی حفظ می شد و به این ترتیب زندگی خانوادگی افراد در آنجا بدون اشکال تداوم می یافت.

## فضاهای خدماتی و جنبی:

در بسیاری از باغ های بزرگ، متناسب با وسعت، نوع و کارکرد باغ و همچنین عده و منزلت اجتماعی استفاده کنندگان از باغ، یک یا چند فضای خدماتی مانند اصطبل، انبار، چایخانه، حمام و آب انبار ساخته می شد. اندازه، موقعیت، نحوه همجواری نسبت به سایر فضاها و سایر خصوصیات کالبدی این فضاها از الگوهای ثابت و کاملاً معینی پیروی نمی کرد، بلکه در هر مورد از سایر خصوصیات اصلی باغ تاثیر می پذیرفت.



### هندسه باغ ایرانی:

عناصر اصلی شکل دهنده هندسه باغ های ایرانی را می توان در موارد زیر خلاصه نمود:

- گستردگی دید :

محوری در باغ ایرانی وجود دارد که در طول بزرگتر آن کشیده شده است. این محور ستون فقرات باغ و مکان استقرار عناصر مهم کارکردی و شکل دهنده منظره اصلی آن است. ساماندهی محور اصلی از طریق ایجاد پرسپکتیو های تشدید شونده و تکیه بر ایجاد عمق در فضا صورت می گیرد.

- چشم انداز:

وجود چشم انداز اصلی به شکل مستقیم و کشیده در محور طولی باغ، روبروی کوشک و کاشتن درختان بلند در دو طرف آن نقشی اساسی در ایجاد پرسپکتیوی دارد که باغ را طولانی تر جلوه گر می سازد. در این فضا درختان بلند نمی نشانند و معمولاً گیاهانی می کاشتنند که زیاد بلند نشوند و منظر باز را سد نکنند و در عین حال همیشه زیبا باشند.

- شیب طبیعی:

باغ های ایرانی یا در زمین مسطح بنا می شدند و باغ های دشتی بودند، یا در زمین شیبدار که امکان می داد باغ را با آبشارها و درختهای بیشتر زیباتر بسازند. شیب طبیعی که در اکثر باغ های ایرانی مورد استفاده قرار گرفته موقعیت مناسبی را برای قرارگیری کوشک در منطقه مرتفع باغ فراهم ساخته است که تمثیلی از معنای فردوس در بهشت می باشد.

- خطای دید:

هنگامی که انسان به نقطه ای بلند می نگرند، خطای دید که بر اثر تفاوت زاویه دید انسان در جهت بالاتر و پایین تر از خط افقی رخ می دهد باعث می شود که آن نقطه نزدیک به نظر آید. به همین سبب است که کوشک از سردر ورودی در باغ نزدیک به نظر می آید و بیننده را به حرکت به سوی آن و طی این مسافت به ظاهر کوتاه، ترغیب می کند. برعکس هنگامی که شخصی از کوشک (احتمالاً طبقات بالای آن) به باغ می نگرند فاصله مذکور طولانی تر به نظر می آید و وسعت بیشتری به باغ می بخشد.

تقسیمات باغ معمولاً به این شکل بود که خیابان های دو طرف باغ تا جلوی ساختمان می آمد و در اطراف خیابان ها قطعات مربعی شکل یعنی کرتها بودند. وسط خیابان ها یا میان کرت بود یا آبنا و در انتهای خیابانها قبل از رسیدن به کوشک حوض



کلکی قرار داشت. بعضی جاها هم میان سردر و میان کرت گلزار بود. به طور خلاصه در هندسه باغ ایرانی دو اصل مهم بود سه کشیدگی در کنار هم و تقسیم باغ به مربع هایی که خود دارای تقسیماتی منظم و مربع شکل بودند.



### گیاهان در باغ ایرانی

گیاهان در باغ ایرانی با هدف ایجاد سایه، برداشت و تزئین کاشته می شوند. حجم اصلی گیاهان متوجه درختان سایه دار و محصول دار است و گلها و گیاهان تزئینی به میزان کمتری در باغ ها وجود دارند. گیاهان را می توان در سه گروه تقسیم کرد که شامل درختان، بوته ها و گلهای تزئینی است. در باغ های ایرانی فاصله میان محورهای موازی معمولاً تخته زمینی است که در برخی جاها برای کاشت گیاهان چهارفصلی از قبیل اسپست که نوعی یونجه است و پژند اهلی که گیاهی خوشبو است استفاده می شود و به آن میان کرت گویند و در بعضی دیگر در صورتی که زمین شیبدار باشد، مانند باغ شاهزاده در ماهان، به ایجاد آب نما و آبشار اختصاص می یابد. در میان کرت، بوته های بلند که چشم انداز ساختمان باغ را بپوشاند کاشته نمی شده است.

### آب در باغ ایرانی

در باغها چهار عنصر مرتبط با آب داریم : جوی ها، آب نماها ( در مقاطع جوی ها )، آبفشان یا فواره و آبشار یا آبشره در طراحی باغ های ایرانی- اسلامی برای اینکه آب باید بسیار پاک و تمیزتر از معمول به نظر آید و از سوی دیگر به دلیل آنکه در هوای گرم تابستان گیاهان و جانوران تک سلولی و پرسلولی که سریع رشد می کنند، آب را آلوده و کدر نکنند حتماً آب باید به صورت مداوم در حال حرکت نگه داشته شود زیرا تمیزی و درخشندگی آب خود نوعی خنکی و شغف را به بیننده القاء می کند. حوضها جزء عناصر اصلی الگوی باغ ایرانی هستند که اغلب لبریز از آب می باشند زیرا معمولاً آنها در بالاتر از سطح زمین احداث می گردند. آب با فشار خود از لبه های حوضه ها به محوطه هم سطح زمین می ریزد و از آنجا در مسیره های مشخص شده جاری می شود. شکل اولیه حوضها در باغ های ایرانی به شکل حوضهایی با آبهای روان، از یکی به دیگری بوده است. استفاده از فواره در باغ تنها نمایشی از زیبایی آب نیست، بلکه در روزهای خشک و گرم تابستان، رطوبت هوا را افزایش می دهد و فضای دلپذیری فراهم می سازد.